

LES ASPHODÈLES DU COLIBRI présentent

Celle que vous croyez

d'après le roman de
Camille LAURENS

ÉDITIONS GALLIMARD



Adapté et mis en scène par
Albane LAQUET

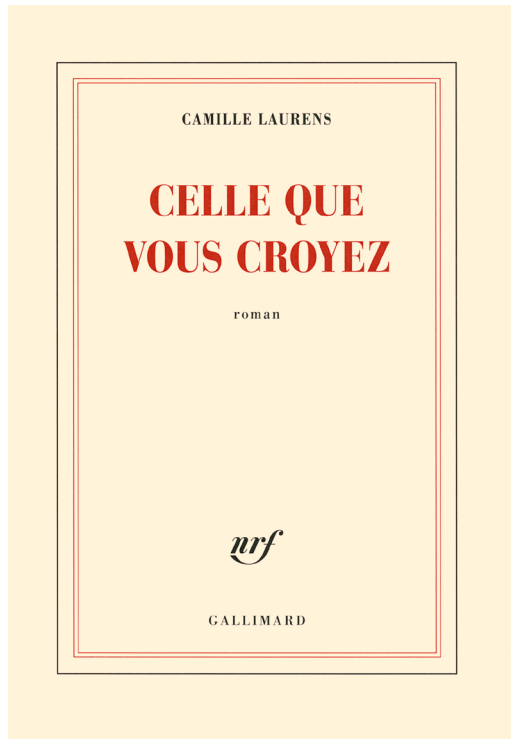
Durée 1H30

Le roman.....

C'est l'histoire de Claire Millecarn, une femme de 48 ans, enseignante, divorcée, qui crée un faux profil sur Facebook : celui d'une jeune femme de 24 ans, nommée Claire Antunès, qu'elle accompagne de la photo d'une jolie brune qui n'est évidemment pas la sienne. Pourquoi fait-elle cela ?

À l'origine, pour tenter d'avoir accès aux informations de Jo, son amant épisodique, fuyant et inconstant. Comme Jo n'accepte que des gens qu'il connaît personnellement, Claire, sous sa fausse identité, fait une demande d'amitié à son plus proche ami, Chris, 36 ans, espérant glaner ainsi des renseignements sur Jo. Chris l'accepte tout de suite comme amie, et commence alors un échange de messages qui se transforme peu à peu en liaison amoureuse. Liaison virtuelle, évidemment, puisque la belle Claire Antunès est une invention, un fake...

Celle que vous croyez interroge la question du désir féminin en lien avec le temps qui passe, et dresse, plus généralement, un panorama de l'amour au temps des réseaux sociaux. Facebook permet en apparence de s'exposer publiquement, de se livrer à des confidences, mais surtout de mentir, de s'inventer une autre vie, entraînant une fictionnalisation de soi-même, mélange de naïveté sentimentale et de perversité manipulatrice qui n'a rien à envier aux nouvelles et romans libertins du XVIIIe siècle.



“
*Vous connaissez ce sketch sur la date de péremption des boîtes de conserve :
« À consommer jusqu'au 25 mars 2014 »
Mais qu'est-ce qui se passe au fond de cette boîte dans la nuit du 25 au 26 ?
Nous les femmes, nous sommes toutes des boîtes de conserve. ”*

Celle que vous croyez

Camille Laurens



Camille Laurens est une romancière française originaire de Dijon. Agrégée de Lettres modernes, elle a enseigné en Normandie puis au Maroc où elle séjourne pendant douze ans en s'attelant à la rédaction de ses trois premiers romans. Son premier livre, *Index* est publié en 1991 aux éditions POL, constituant une tétralogie composée de *Romance* (1992), *Les travaux d'Hercule* (1994) et *L'avenir* (1998).

En 1995, l'auteure est confrontée à un drame personnel : la mort de son enfant. Suite à cet événement bouleversant, elle délaisse la fiction pour se mettre à l'autofiction, écriture de l'intime et évoque ce drame dans *Philippe* (1996) et *Cet absent-là* (2004).

L'œuvre de Camille Laurens connaît un succès retentissant et se voit couronnée de nombreux prix. En 2000, avec *Dans ces bras-là*, elle obtient le prix Femina et le prix Renaudot des lycéens. Son essai *La petite danseuse de 14 ans* (2017) reçoit le prix David de l'expertise et le prix Eve-Delacroix de l'Académie Française en 2018. Aussi, son roman *L'amour* (2003) fait partie de la sélection des 100 romans qui ont le plus enthousiasmé Le Monde depuis 1944 et enfin *Fille* (2020) est élu Meilleur livre de l'année par Lire le magazine littéraire.

“ Il n'y a jamais eu pour moi de grande différence entre le désir d'aimer et le désir d'écrire. C'est le même élan vital, le même besoin d'éprouver la matérialité de la vie. Aimer, écrire : rester vivante. ” **Camille Laurens**

De 2007 à 2019, elle fait partie du jury du prix Femina. Depuis septembre 2015, elle tient une chronique mensuelle dans Libération.

Elle est membre de l'Académie Goncourt depuis 2020.

Ses ouvrages sont traduits dans une trentaine de langues.

En 2019, *Celle que vous croyez*, roman paru en 2016, est adapté à l'écran par Safy Nebbou avec Juliette Binoche dans le rôle principal.

Albane Laquet



Albane Laquet a commencé le théâtre en tant que comédienne dans la troupe Orion que dirigeait son père, Jean Laquet, puis rapidement s'oriente vers la mise en scène. Depuis la création de sa compagnie **Albanov'Arts** en 2015, elle vit pleinement sa passion pour le théâtre.

En 2016, elle met en scène *Des Souris et des Hommes*, une œuvre puissante de **John Steinbeck**, en co-production avec le théâtre de l'Iris de Villeurbanne.

D'autres spectacles suivront, à partir de textes littéraires comme *La chevelure de Bérénice* de **Claude Simon** ou *La maladie de la mort* de **Marguerite Duras**.

Son goût pour l'adaptation de romans se confirme en 2018 avec une création d'après *Le Tunnel* d'**Ernesto Sabato**, dont elle parvient à traduire l'intensité et la complexité dans un langage scénique percutant. Forte de cette expérience, elle continue son exploration des grands classiques en 2020 avec *Dom Juan*, une mise en scène impliquant 25 étudiants européens dans le cadre d'un projet Erasmus.

En 2021, elle perfectionne son savoir-faire en suivant une formation de metteur en scène à l'académie Charles Dullin (Paris), où elle obtient un diplôme en « Direction d'acteurs ». Cette formation lui permet d'affiner sa vision artistique et d'enrichir ses compétences, tout en renforçant son approche humaine et collaborative du théâtre.

Elle poursuit sa démarche créative en rendant hommage à **Jean Giono** avec *L'Arbre à Rêver*, une pièce qu'elle crée en 2022 à partir de l'œuvre et de la vie de l'écrivain, en collaboration avec le théâtre de l'Iris.

Puis en 2023, elle fait revivre *George Dandin* de **Molière**, un classique du théâtre français, avec une mise en scène contemporaine et audacieuse.

Ce parcours, jalonné de projets variés et singuliers témoigne de sa capacité à allier rigueur, créativité et passion.

NOTE D'INTENTION

de la metteuse en scène

Adapter au théâtre le roman *Celle que vous croyez* est en premier lieu, faire le choix d'un texte, d'une langue, d'une auteure que je lis avec passion.

À l'instar de chaque amoureux de littérature, je me suis constitué au fil des lectures mon panthéon personnel d'écrivains. Camille Laurens y figure depuis longtemps, définitivement, et chacune de ces nouvelles publications prend pour moi l'allure d'une fête.

Camille Laurens, en héritière de Marguerite Duras, écrit pour se sentir vivante. Peut-on par conséquent trouver un meilleur endroit qu'une scène de spectacle vivant pour faire entendre ses mots ?

L'idée d'adapter au théâtre un de ses livres ne m'a jamais quittée et j'ai tout naturellement pensé à elle pour ma prochaine création.

Si ma préférence est allée vers *Celle que vous croyez*, c'est parce que ce texte traite **du désir féminin, du déséquilibre entre l'homme et la femme, des relations amoureuses au temps des réseaux sociaux...** thématiques qui me touchent intimement.

“ *Je n'avais pas envie d'être seule, j'avais besoin d'amour, au moins de le faire, d'en parler, d'y croire, enfin vous devez connaître la chanson, on veut vivre, faut-il dire pourquoi ?* ”

Celle que vous croyez

NOTE D'INTENTION.....

“*Pour les gens comme moi, qui ne tolèrent pas l'absence, Internet est à la fois le naufrage et le radeau.*”

Celle que vous croyez

Le roman est constitué de plusieurs histoires qui s'imbriquent les unes avec les autres. Pour mon adaptation théâtrale, j'ai choisi de n'en retenir qu'une, celle de Claire 48 ans, qui s'est créé un faux profil Facebook de femme de 24 ans, afin d'incarner les fantasmes de l'homme qu'elle cherche à séduire.

Sur scène, en s'adressant à son psy, Claire se raconte, nous raconte sa vie de femme occidentale, enseignante, mère de deux enfants, divorcée et amoureuse. Sa parole est empreinte de douleur, de rage, mais aussi de beaucoup d'humour et d'ironie, témoignant par là même, de son invincible énergie vitale.

Dès le commencement de son récit, nous comprenons qu'un drame a eu lieu qui l'a conduite dans une maison de repos depuis plus de 3 ans et nous écoutons sa version à la manière d'enquêteurs de l'âme humaine. Mais Claire joue et s'invente. Alors comment savoir la part de vérité et celle de la fiction ? Qu'est-ce qui est réel et qu'est-ce qui est fantasmé ? Existe-t-il une seule vérité ?

Une histoire a toujours plusieurs versions selon les narrateurs et c'est ce que l'on découvrira dans la deuxième partie du spectacle avec l'audition du psy de Claire. Les mots du docteur Marc B. m'ont paru indispensables pour clôturer cette pièce, tant pour avoir les clés de compréhension de cette tragédie, que pour entendre une parole masculine pleine de tendresse et d'humanité.

À l'heure où de grands bouleversements s'opèrent pour les femmes comme pour les hommes dans notre société actuelle, je vois dans cette proposition de pièce de théâtre une merveilleuse invitation à la réflexion, une contribution à une nécessaire évolution et une délicieuse proposition de réconciliation.

Karin Martin-Prevel



Passionnée de théâtre dès le lycée, la comédienne a perfectionné son art entre 1985 et 1990 à Paris, notamment dans les conservatoires des 8ème et 14ème arrondissements, sous la guidance précieuse d'**Isabelle Sadoyan Bouise**. En 1991, elle fait ses débuts professionnels à La Comédie Française, avec une figuration dans *La Tragédie du Roi Christophe* d'**Aimé Césaire**, mise en scène par **Idrissa Ouédraogo**.

En 1992, elle s'installe à Lyon, où un stage au théâtre Les Ateliers avec **Gilles Chavassieux** l'amène à collaborer avec plusieurs metteurs en scène de la région. Depuis, elle a travaillé sous la direction d'artistes renommés comme **Patrick Le Mauff**, **Jean-Paul Lucet**, **Moshe Leiser**, et **Patrice Caurier**.

Entre 2000 et 2017, avec la compagnie Traverses de **Valentin Traversi**, elle s'est consacrée à promouvoir un théâtre populaire de qualité en milieu rural, avec des créations présentées lors de résidences en Ardèche, Nord-Isère et Haute-Savoie.

Avec près de quarante pièces classiques et contemporaines à son actif, elle a incarné des rôles majeurs d'auteurs tels que **Molière**, **Shakespeare**, **Tchekhov**, **Feydeau** et **Brecht**. Son expérience s'étend également au cinéma et à la télévision, avec une trentaine de téléfilms à son actif.

Elle a par ailleurs suivi de nombreux stages avec des personnalités influentes du théâtre, tels que **Christian Schiaretti**, **Robin Renucci**, et **Claudia Stavisky**, consolidant ainsi une carrière artistique riche et variée.

“ Mais dites-moi, pourquoi une femme devrait-elle, passé quarante-cinq ans, se retirer progressivement du monde vivant, s'arracher du corps l'épine du désir, alors que les hommes refont leur vie, refont des enfants, refont le monde jusqu'à leur mort ? ” **Celle que vous croyez**

LE COMÉDIEN.....dans le rôle du docteur Marc B.

Michaël Maino



Michaël Maino est un artiste aux multiples talents, ayant reçu une solide formation au Studio Théâtre d'Asnières puis à l'ENSATT de Lyon, où il s'est perfectionné sous la direction de figures telles que **Christian Schiaretti** et **Simon Delétang**. Au théâtre, il se distingue notamment dans *Le porteur d'histoires* d'**Alexis Michalik**, et collabore avec des metteurs en scène renommés comme **Maryse Estier**, **Gaëlle Lebert** et **Elemawusi Agbedjidji**.

Au cinéma, il a travaillé sous la direction de **Gabriel Le Bomin** et **Farid Bentoumi**, tandis qu'à la télévision, il a collaboré avec de grands réalisateurs tels que **Sandra Perrin** et **Philippe Dajoux**. Son expérience de plus de dix ans en tant que comédien de doublage et voix-off pour des documentaires témoigne de la diversité de ses compétences.

Metteur en scène, il a également monté des opéras avec l'Ensemble Carpe Diem, notamment *Les souffrances du jeune Werther* et *La Flûte enchantée*, présentés dans des festivals prestigieux tels que Saoû chante Mozart et Labeaume en musique.

Un parcours éclectique qui illustre l'étendue de son talent et sa contribution significative aux arts du spectacle.

“ *L'amour, c'est être là. Il n'y a pas d'autre vérité.* ”

Celle que vous croyez

Yannick Moréteau



Yannick Moréteau, fondateur du collectif WSK, est une figure clé du vjing en France. Issu de la culture DIY, son identité graphique se distingue par une approche abstraite, où des éléments simples se transforment en textures mouvantes et symboliques. Depuis 2007, il se spécialise dans la création immersive, allant du mapping 3D sur monuments à la scénographie pour le spectacle vivant.

En 2013, il collabore avec la compositrice Flore pour créer le live audiovisuel *RITUALS*, diffusé en 360° puis en version dôme en 2021. Lauréats en 2023 pour leur projet *Sensitive Abstraction*, ils explorent l'interaction entre arts et mathématiques. En 2024, Yannick et WSK développent un dôme itinérant pour produire et diffuser des œuvres immersives.

NOTES de SCÉNOGRAPHIE

La scénographie de *Celle que vous croyez* s'articulera autour de deux univers : celui du centre médico-psychologique dans lequel Claire s'adresse à son psy et le salon de Claire dans lequel elle a vécu les événements qu'elle raconte.

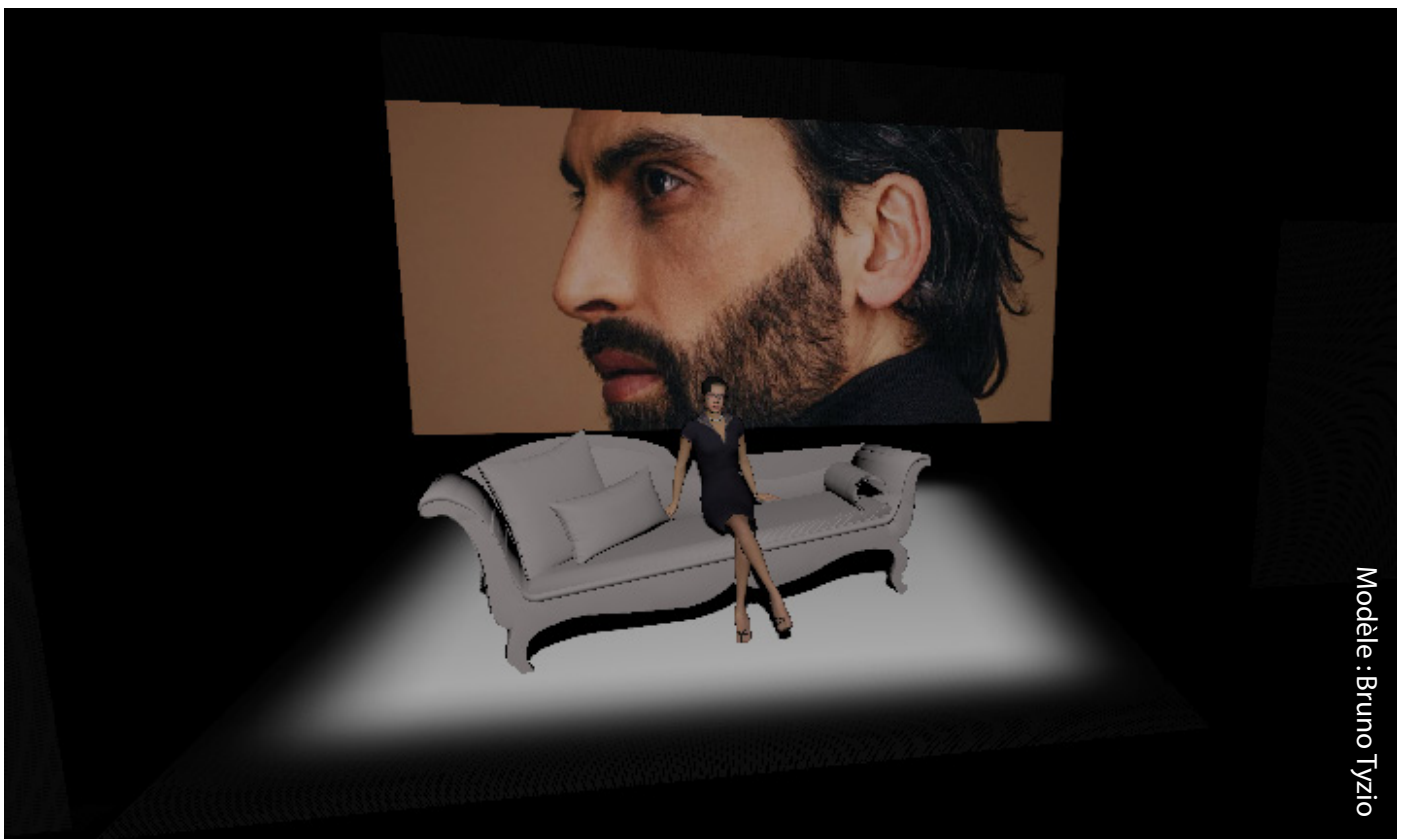
Un seul élément de décor : une méridienne comme point d'ancrage aux deux univers.

Une méridienne comme support des confessions de la patiente.

Une méridienne comme écrin pour la vie épistolaire et amoureuse de Claire.

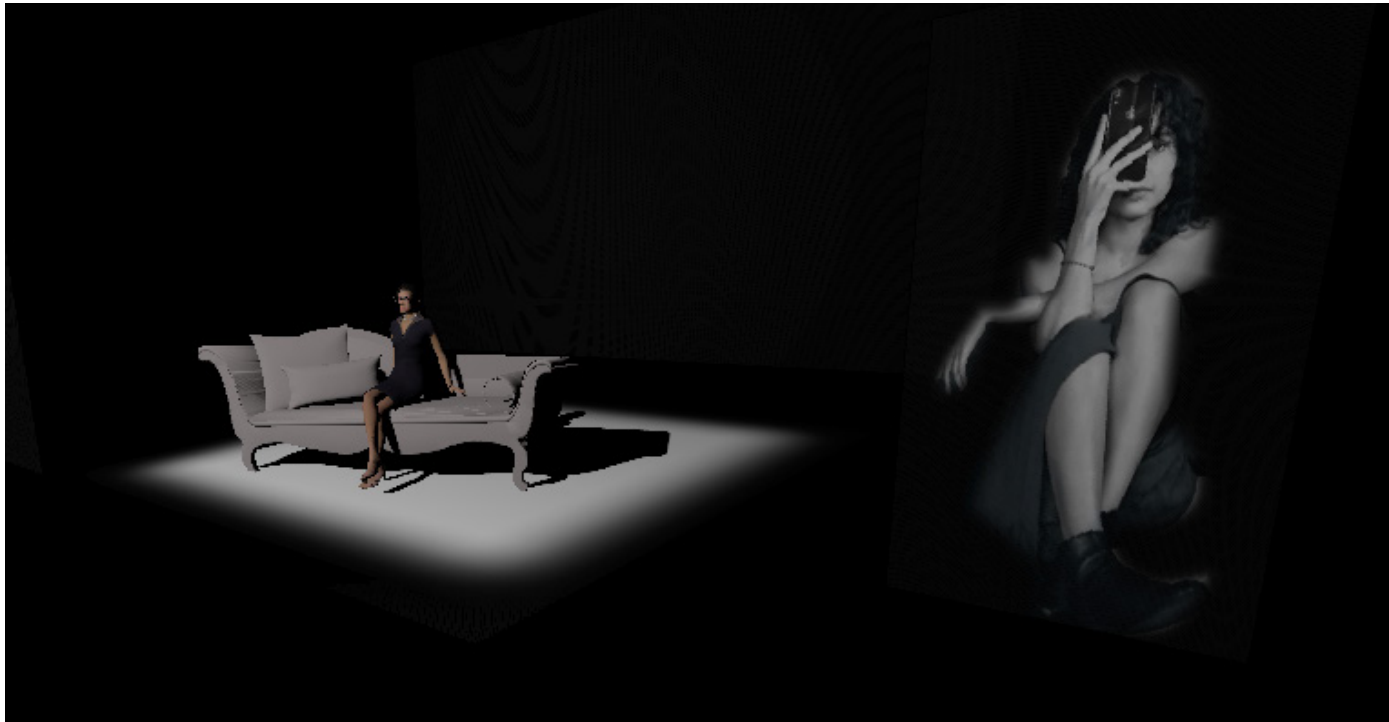
Ce sont les lumières qui nous feront passer d'un univers à l'autre : blanches et bleutées pour la clinique, orange et bleutées pour la pièce de vie.

Sur le plateau, trois éléments viendront compléter le décor sobre et épuré : un grand écran en fond de scène, qui représentera les images mentales de Claire et deux panneaux latéraux.





Sur le panneau de tulle installé à jardin seront projetées les conversations de Claire sur les réseaux sociaux.



Le panneau installé à cour sera dédié au monde virtuel d'Internet et à toutes les images qu'on peut y trouver en surfant sur la Toile.

LA COMPAGNIE



En plus de trente ans d'existence, notre compagnie a su s'imposer sur la scène artistique en créant des spectacles et en menant des actions artistiques variées. Grâce à l'engagement et à la créativité de son équipe, elle a su tirer profit des différentes potentialités qui la caractérisent pour affirmer sa singularité et diversifier son activité.

Nos productions oscillent entre l'action de proximité et l'ouverture internationale, intégrant des échanges interculturels riches, tout en proposant un répertoire qui mêle des œuvres contemporaines à des classiques revisités.

La compagnie des Asphodèles a su se forger, au fil de ses créations, une identité unique qui lui permet de conquérir à la fois les institutions culturelles et un public toujours plus large.

Parmi nos réussites, on peut citer l'adaptation de pièces majeures telles que *Le Village de l'Allemand* de **Boualem Sansal**, qui aborde des thèmes universels de mémoire et d'identité, ou *Le Quatrième Mur* de **Sorj Chalandon**, une œuvre sur la puissance du théâtre et son rôle dans la société. Nous avons également revisité *L'Oiseau Vert* de **Carlo Gozzi**, offrant une perspective moderne sur ce conte fantastique. En parallèle, nos créations originales, comme *Les Irrévérencieux* écrit par **Luca Franceschi**, et *Dom Juan 2.0*, une réinterprétation contemporaine du classique de **Molière**, témoignent de notre engagement à explorer des problématiques actuelles à travers le prisme de l'art.

La Compagnie Les Asphodèles du Colibri est plus qu'un simple nom elle incarne une vision collective, une communauté créative engagée à faire vibrer les cœurs et à éveiller les consciences à travers la magie du théâtre.



Aujourd'hui, notre compagnie compte vingt-sept créations théâtrales à son actif. Au cœur de notre démarche artistique se trouve l'énergie et l'irrévérence de la commedia dell'arte, qui nous inspire à bousculer les conventions et à renouveler notre rapport au théâtre.

Nous avons réalisé plus de mille six cents représentations, attirant environ trois cent soixante mille spectateurs dans une douzaine de pays différents, témoignant de notre capacité à toucher des audiences variées et à établir des connexions culturelles profondes.

Dans cette dynamique, les Asphodèles poursuivent leurs actions artistiques et renaissent sous le nom de **Compagnie Les Asphodèles du Colibri**. Ce nouveau chapitre est guidé par notre volonté de surprendre, d'émouvoir et de faire réfléchir. Nous restons résolument engagés dans notre mission de faire du théâtre **un espace de dialogue, d'échange et de questionnement sur le monde qui nous entoure**.

Ainsi, nous continuons à explorer de nouvelles voies artistiques, à innover dans nos propositions et à collaborer avec d'autres artistes, afin d'enrichir notre répertoire et de renforcer notre présence sur la scène internationale.



L'asphodèle est cette plante quelconque qui perce en troupes la rocaïlle sèche, le sol ingrat ou le coteau sauvage.

C'est une beauté soudaine et inattendue, sur le bas-côté des routes où ne s'arrêtent guère que les gens du voyage.

Et si, dans un monde souvent aride, utilitaire, difficile ou médiocre, chaque spectacle était le défi d'une éclosion éphémère de beauté, d'originalité, aux couleurs d'une vie différente, offert à ceux qui acceptent encore de s'arrêter et de se laisser étonner ?



Compagnie Les Asphodèles du Colibri

64 rue Saint Jérôme 69007 Lyon

04 72 61 12 55

06 45 56 34 53

compagnie@asphodeles.com



Modèle : Mariane Casanova

Crédit photo : Paula Serment

Conception graphique : Monsieur Zut !

